



# Эпилепсия у домашних животных

**В.В. СОТНИКОВ**, ветеринарный врач, «Клиника неврологии, травматологии и интенсивной терапии доктора Сотникова», г. Санкт-Петербург

Эпилепсия (эпилептическая болезнь) — хроническое заболевание головного мозга, которое характеризуется повторными непровоцированными приступами нарушений двигательных, чувствительных, вегетативных, психических функций, возникающих вследствие чрезмерных патологических нейронных разрядов. Приступы носят пароксизмальный характер. Несмотря на то что существует много причин эпилепсии, в основе заболевания лежат патологические синхронные разряды группы нейронов. Эпилепсия возникает вторично при патологии нейрональных мембран и дисбалансе между возбуждающими тормозящими системами.

## Составляющие эпилептического приступа

Самая длительная, предварительная, или продромальная, фаза готовности к судорожному приступу предшествует короткой ауре.

Непосредственно клинические судороги называют моторным приступом, или иктальным периодом (от *ictus*- приступ, припадок).

Постиктальный период характеризуется замешательством, дезориентацией, слюноотделением, блужданием, неугомонностью, нечувствительностью и слепотой. Некоторые собаки быстро приходят в сознание, но какое-то время могут быть угнетены, спят. Другие же, находясь в состоянии спутанного сознания, возбуждены, вскакивают, натываются на предметы, скулят. Длительность этой стадии зависит от тяжести иктального периода и может длиться в течение нескольких часов.

Основными механизмами эпилептогенеза являются уменьшение ГАМК-эргического ингибирования и усиление глутаматэргического возбуждения. Дисбаланс между процессами торможения и возбуждения в головном мозге приводит к развитию вторичных изменений нейронов, их метаболизма.

Под симптоматическими формами понимают эпилептические синдромы с известной этиологией и верифицированными морфологическими нарушениями (опухоли, рубцы, дисгенезии и др.) как экстрацеребрального, так и экстракраниального происхождения. По данным томографии, отсутствуют симптомы органического поражения ЦНС, структурные изменения в головном мозге, но имеются сведения о больших эпилепсией среди кровных родственников пациента.

Механизмы, приводящие к переходу интериктальной стадии в иктальную, показаны на рис. 1.

Классификации форм эпилепсии на сегодняшний день в ветеринарной медицине не разработано. Можно использовать различные принципы:

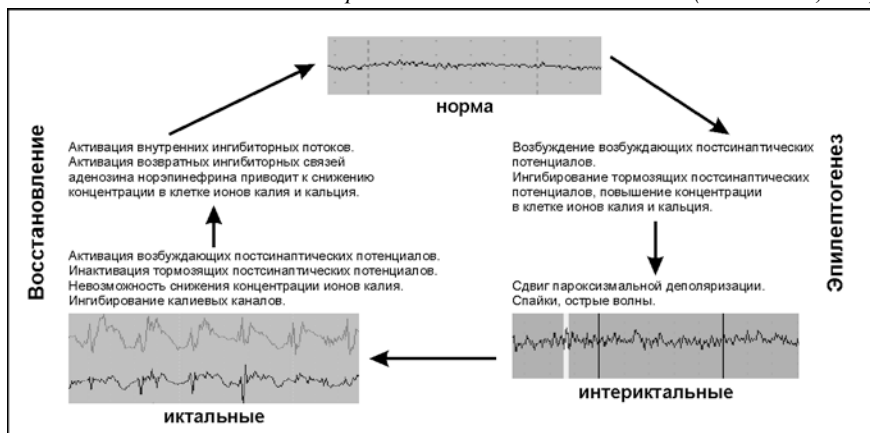
- локализацию эпилептического очага;
- характер клинических проявлений,
- глубину расстройств сознания,
- электроэнцефалографические характеристики и др.

Выделяют генерализованные и фокальные формы приступов.

Генерализованные формы эпилепсии характеризуются судорогами вследствие первичной активации нейронов. Фокальные (очаговые) формы эпилепсии протекают с приступами, возникающими при раздражении группы нейронов в одном полушарии. Данный вид классификации невозможен без ЭЭГ.

В отношении этиологического фактора выделяют идиопатические, симптоматические и наследственные формы (выявляются из анамнеза и сведений о родителях и щенках с родственными связями).

Рис. 1. Возможные механизмы интериктальных и иктальных изменений (J.H. Jackson, 1951)





Об идиопатической эпилепсии говорят в случае заболевания, возникающего спонтанно и имеющего неизвестную причину.

Симптоматическая эпилепсия проявляется симптомами известного заболевания мозга. Определяется после применения МРТ, КТ.

Наследственная эпилепсия изучена недостаточно, наследуется полигенно с различной степенью экспрессивности. Диагноз ставят на основании статистического анализа частоты встречаемости заболевания в помете конкретных производителей.

Рефлекторная эпилепсия, передающаяся как генетическое заболевание, описана чешскими авторами (Martinek, Horak, 1970).

Широкое распространение у домашних животных имеют судорожные приступы, не связанные с эпилепсией, а вызванные:

- травмой;

- опухолью;
- гидроцефалией;
- гипогликемией;
- воспалительным процессом в ЦНС различной этиологии (вирусы, бактерии, паразиты);
- интоксикацией нейротоксинами и некоторыми лекарственными средствами: декарисом (левамизолом); ХОС и ФОС; гексахлорофеном; этиленгликолем; карбаматом; стрихнином; ртутью.

Кризисы, вызываемые данными токсинами, часто носят генерализованный и билатеральный характер. Причиной эпилептиформных приступов могут быть нарушения работы внутренних органов, например уремия, гепатоэнцефалопатия, нарушения электролитного баланса, недостаток кальция у молодых животных. Вышеперечисленные заболевания имеют свой патогенез и не имеют ничего общего с эпилепсией, кроме проявлений (тонических или

тонико-клонических судорог, расстройств поведения).

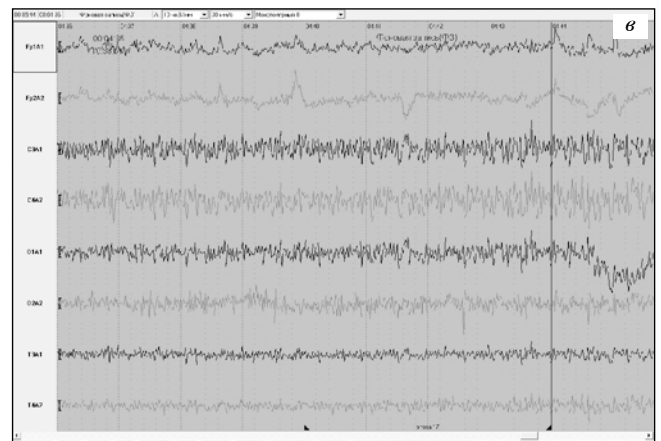
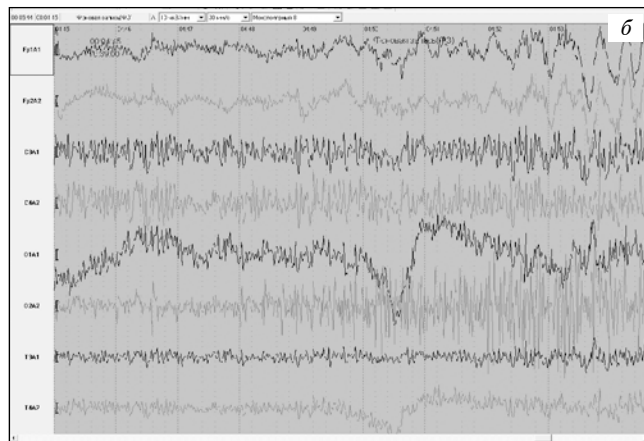
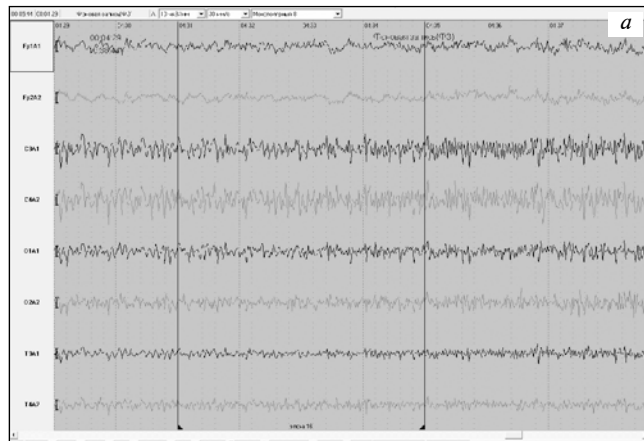
Большой клинической ошибкой будет

постановка диагноза только по наличию эпилептиформных приступов, поскольку в ряде случаев это лишит пациента возможности получить адекватное лечение.

## Общие принципы диагностики

В основе диагностики эпилепсии лежат клинические признаки, а также данные ЭЭГ. Критерии диагностики эпилепсии — повторяющиеся спонтанные приступы и характерные изменения при ЭЭГ-исследовании.

Минимальным требованием для диагностики является объективное описание приступов: детализируют клиническую структуру, продолжительность, частоту и другие характеристики приступа (анамнестические сведения и первичное обследование). Для выяснения этиологии эпилептического синдрома необходимы дополнительные сведения о наследственной отягощенности, данные прижизненной визуализации головного мозга, информация о сопутствующих неврологических расстройствах, предшествующем лечении, побочных эффектах проводимой противосудорожной терапии.



*Рис. 2. Энцефалограммы спаниеля с идиопатической эпилепсией: а — состояние перед эпилептическим приступом; б — начало приступа; в — непосредственно приступ. Выражены спайки, острые волны, высокоамплитудный бетаритм. Выражены миографические артефакты, особенно на рис. 2б: в момент приступа, когда электрический сигнал мышц при их судорогах на порядки превышает амплитуду ЭЭГ. Избежать появления этого артефакта можно лишь с помощью неподвижной фиксации электродов в черепе, что, по понятным причинам, практически неприменимо*